

T.C
AĞIN KAYMAKAMLIĞI
Öğretmen Abdullah Lütfü İlkokulu Müdürlüğü



2024-2028
Stratejik Plan

ELAZIĞ/AĞIN



“Milli Eğitim'in gayesi; memlekete ahlâklı, karakterli, cumhuriyetçi, inkılâpçı, olumlu, atılgan, başladığı işleri başarabilecek kabiliyette, dürüst, düşünceli, iradeli, hayatta rastlayacağı engelleri aşmaya kudretli, karakter sahibi genç yetiştirmektir. Bunun için de öğretim programları ve sistemleri ona göre düzenlenmelidir. (1923)”

Mustafa Kemal ATATÜRK

A handwritten signature of Mustafa Kemal Atatürk in black ink, written in a cursive style.

İli:	Elazığ	İlçesi:	Ağın
Adres:	Öğretmen Abdullah Lütfü İlkokulu Merkez Mahallesi 23960- AĞIN/ELAZIĞ	Coğrafi Konum: (link)	https://tinyurl.com/mpc8zh9p
Telefon Numarası:	0 424 5512078	Fax Numarası:	0 424 5512078
e-Posta Adresi:	719236@meb.k12.tr	Web Sayfası Adresi:	http://oabdullahlutfu.meb.k12.tr/
Kurum Kodu:	719236	Öğretim Şekli: (Tam Gün/İkili Eğitim)	Tam gün

Okul/Kurum Bilgileri

SUNUŞ



Çağımız dünyasında her alanda yaşanan hızlı gelişmelere paralel olarak eğitimin amaçlarında, yöntemlerinde ve işlevlerinde de değişimin olması vazgeçilmez, ertelenmez ve kaçınılmaz bir zorunluluk haline gelmiştir.

Eğitimin her safhasında sürekli gelişime açık, nitelikli insan yetiştirme hedefine ulaşılabilmesi; belli bir planlamayı gerektirmektedir.

Milli Eğitim Bakanlığı birimlerinin hazırlamış olduğu stratejik planlama ile izlenebilir, ölçülebilir ve geliştirilebilir çalışmaların uygulamaya konulması daha da mümkün hale gelecektir. Eğitim sisteminde planlı şekilde gerçekleştirilecek atılımlar; ülke bazında planlı bir gelişmenin ve başarmanın da yolunu açacaktır. Eğitim ve öğretim alanında mevcut değerlerimizin bilgisel kazanımlarla kaynaştırılması; ülkemizin ekonomik, sosyal, kültürel yönlerden gelişimine önemli ölçüde katkı sağlayacağı inancını taşımaktayız. Stratejik planlama, kamu kurumlarının varlığını daha etkili bir biçimde sürdürebilmesi ve kamu yönetiminin daha etkin, verimli, değişim ve yeniliklere açık bir yapıya kavuşturulabilmesi için temel bir araç niteliği taşımaktadır.

Eğitimde Toplam Kalite Yönetimi anlayışından yola çıkarak; verilere dayalı, sürekli gelişme yönünde ilerleyen, katılımcı, tüm paydaşların takım çalışmalarıyla çözüme odaklandığı 'Ben Değil Biz' ilkesiyle çalışan eğitim yuvası olma bilinci ile hazırladığımız bu Stratejik Plan, çalışmalarımıza yön verecek ve okulumuzun sürekli gelişimini garanti altına alacaktır. Stratejik Plan içerisinde okulumuzun ilkeleri, okulumuzun değer yargıları, okulumuzun misyonu, okulumuzun vizyonu ve değerlendirme ölçütleri ve performans göstergelerimiz bulunmaktadır. Bu plan sayesinde güçlü ve zayıf yönlerimizi daha iyi tanımlayacak, her değişen şartta farklılaşarak karşımıza çıkacak fırsatlar değerlendirilecek ve böylece planın uygulanmasındaki başarımızın artacaktır.

Bu anlamda, 2024-2028 dönemi stratejik planın hazırlanmasında emeği geçen tüm paydaşlara teşekkür ediyor, İlçemiz, İlimiz ve Ülkemiz eğitim sistemine hayırlı olmasını diliyorum.

Önder DUDUNALI

İÇİNDEKİLER

1. GİRİŞ VE STRATEJİK PLANIN HAZIRLIK SÜRECİ
 - 1.1. Strateji Geliştirme Kurulu ve Stratejik Plan Ekibi
 - 1.2. Planlama Süreci
2. DURUM ANALİZİ
 - 2.1. Kurumsal Tarihçe
 - 2.2. Uygulanmakta Olan Planın Değerlendirilmesi
 - 2.3. Mevzuat Analizi
 - 2.4. Üst Politika Belgelerinin Analizi
 - 2.5. Faaliyet Alanları İle Ürün ve Hizmetlerin Belirlenmesi
 - 2.6. Paydaş Analizi
 - 2.7. Kuruluş İçi Analiz
 - 2.7.1. Teşkilat Yapısı
 - 2.7.2. İnsan Kaynakları
 - 2.7.3. Teknolojik Düzey
 - 2.7.4. Mali Kaynaklar
 - 2.7.5. İstatistik Veriler
 - 2.8. Dış Çevre Analizi (Politik, Ekonomik, Sosyal, Teknolojik, Yasal ve Çevresel Çevre Analizi -PESTLE)
 - 2.9. Güçlü ve Zayıf Yönler ile Fırsatlar ve Tehditler (GZFT) Analizi
 - 2.10. Tespit ve İhtiyaçların Belirlenmesi
3. GELECEĞE BAKIŞ
 - 3.1. Misyon
 - 3.2. Vizyon
 - 3.3. Temel Değerler
4. AMAÇ, HEDEF VE STRATEJİLERİN BELİRLENMESİ
 - 4.1. Amaçlar
 - 4.2. Hedefler
 - 4.3. Performans Göstergeleri
 - 4.4. Stratejilerin Belirlenmesi
 - 4.5. Maliyetlendirme
5. İZLEME VE DEĞERLENDİRME

BÖLÜM I

GİRİŞ VE STRATEJİK PLANIN HAZIRLIK SÜRECİ

1. GİRİŞ VE STRATEJİK PLANIN HAZIRLIK SÜRECİ

5018 Sayılı Kamu Mali Yönetimi ve Kontrol Kanunu ile kamu kaynaklarının daha etkili ve verimli bir şekilde kullanılması, hesap verebilir ve saydam bir yönetim anlayışının oluşması hedeflenmektedir.

1.1. Strateji Geliştirme Kurulu ve Stratejik Plan Ekibi

2024-2028 Strateji Geliştirme Kurulu Tablo 1’de yer almaktadır.

Tablo 1. Strateji Geliştirme Kurulu ve Stratejik Plan Ekibi

Kurul Bilgileri		Ekip Bilgileri	
Adı Soyadı	Unvanı	Adı Soyadı	Unvanı
Önder DUDUNALI	Müdür	Subhan ÖTER	Müdür Yrd.
Subhan ÖTER	Müdür Yrd.	Aynur YAVUZ	Öğretmen
Emrah YAVUZ	Öğretmen	Emrah YAVUZ	Öğretmen
Sinan AKTAŞ	Okul Aile Birliği Bşk.	Mustafa ÇALIŞKAN	Veli
Murat BERK	Bir Üye	Ahmet Çınar ÇALIŞKAN	Öğrenci

1.2. Planlama Süreci

2024-2028 dönemi stratejik planının hazırlanması sürecinin temel aşamaları; kurul ve ekiplerin oluşturulması, çalışma takviminin hazırlanması, uygulanacak yöntemlerin ve yapılacak çalışmaların belirlenmesi şeklindedir.

Okulumuzun 2024-2028 dönemlerini kapsayan stratejik plan hazırlık aşaması, strateji geliştirme kurulunun ve stratejik plan ekibinin oluşturulması ile başlamıştır. Ekip üyeleri bir araya gelerek çalışma takvimini oluşturulmuş, görev dağılımı yapılmıştır. Okulumuzun 2024-2028 yıllarını kapsayan stratejik planında yer alan amaçlar ve hedefler değerlendirilmiş, hedefler doğrultusunda performans göstergeleri ve stratejiler belirlenmiştir. Üst politika belgeleri incelenmiş, paydaş analizleri yapılmış ve çıkan sonuçlara göre alınabilecek tedbirler ortaya konmuş, PESTLE Analizi sonucunda kurumun GZFT Analizi ortaya çıkarılmış ve tespit edilen sorun ve gelişim alanları ile ilgili olarak yeni eğitim politikaları belirlenmiştir.

Planlama sürecine aktif katılımını sağlamak üzere paydaş anketi, toplantı ve görüşmeler yapılmıştır.

BÖLÜM II

DURUM ANALİZİ

2. DURUM ANALİZİ

Bu bölümde, okulumuzun mevcut durumunu ortaya koyarak neredeyiz sorusuna yanıt bulunmaya çalışılmıştır.

Bu kapsamda; okulumuzun kısa tanıtımına, okul künyesine ve temel istatistiklere, paydaş analizlerine ve görüşlerine, GZFT (Güçlü, Zayıf, Fırsat ve Tehditler) analizine yer verilmiştir.

2.1. Kurumsal Tarihçe

İlkokul, 2020 Elazığ depreminden sonra ilçemiz Mehmet Kemal Karabatak Ortaokulu bünyesinde zemin katta eğitim vermeye devam etmektedir. 1 müdür odası, 1 müdür yardımcısı odası, ortaokul öğretmenleriyle ortak kullanılan 1 öğretmenler odası, 4 sınıf ve 1 ana sınıfı mevcuttur. Anasınıfı ilçemiz İbrahim Uçkunkaya ÇPAL binası zemin katta eğitime devam etmektedir. İlkokul ve Ortaokulun ortaklaşa kullandığı Temel Eğitim Genel Müdürlüğüne tahsis edilmiş 6 daireli lojman bulunmaktadır. Okulumuz Beyaz Bayrak almış olup, Beslenme Dostuna başvuru yapmıştır. Okulumuz ilkokul ve anasınıfı normal eğitim yapmaktadır.

A.TARİHİ GELİŞİM

ÖĞRETMEN ABDULLAH LÜTFÜ'NÜN HAYATI

Okulumuza adını verdiğimiz, ÖĞRETMEN ABDULLAH LÜTFÜ EFENDİ, 1855 yılında Ağın İlçesinin AYVACIK (Eski adı Kohpinik) köyünde doğmuştur. Babası Molla Halil Efendidir.

Abdullah Lütfü efendinin çocukluğu aynı köyde geçmiştir. Henüz dokuz yaşında iken 1864 yılında anne ve babasını kaybetmiştir. Bu tarihten sonra anneannesinin yanında büyümüştür.

Devrin mevcut okullarında okumak için büyük mücadeleler vermiş, çeşitli Hoca ve Mollalardan dersler almıştır.

Öğretmen Abdullah Lütfü Efendi 1931 yılında 76 yaşında iken, Koçan Mahallesiindeki evinde, Allah'ın huzurunda son dini görevini yaparken Seccadesi

üzerinde Hakk'ın rahmetine kavuşmuştur.

Adı Neden Tahtasız Oldu?

Öğretmek için önce öğrendi. O devrin uluslararası dili olan Fransızca'yı şaşkıncu bir ustalıkla öğrenip, bu konuda birçok eser okudu. Halk, Onun öğretmensiz, tek başına kazandığı bu başarıyı "Tahtasız"lıkla adlandırdı. Bir bakıma Tahtasız, karatahta (sınıf) görmeden öğrenme anlamına geliyordu. Şeyh'ül Muallimin Abdullah Lütfü'yü yeni ad ile daha samimi bulanlar, okur-yazar oranını yüzde yüze ulaştırmakla bir vasiyeti yerine getiriyorlardı. Şimdi her kişinin okur-yazar olmasından da ileri, her ailede bir öğretmen yetişecek. Bugün için bu gerçekleşmiştir. Yarım yüzyılı geçen meslek hayatına veda ederken Onun yetmiş yaşında fahri olarak öğretmenlik yapmasına tanık olduk. Derler ki emekli olduğu gün kendisine verilen bir hediye için şöyle demiş;

– Bunları kabul edemem kafadar. Devlet bana emekli maaşı veriyor. Ölünceye kadar öğrendiğimi, öğretmeye mecburum.

1931 yılında Allah'ın huzurunda son dini görevini yaparken seccadesi üzerinde ölmüştür.

Adını Öğretmen Abdullah Lütfü den alan okulumuz şimdiki binasında 1962 - 1963 öğretim yılında eğitim öğretime başlamıştır. Bilinen ilk müdürü Öğretmen Abdullah Lütfü dür. Çeşitli kaynaklardan edinilen bilgilere göre 1882 yılında Müderris Hüseyin Efendi tarafından Hacı Ali Bey adına bir medrese yapıldığı bu medresenin 1928 yılında okula devredildiği anlaşılmaktadır. 1997-1998 öğretim yılında ilkokuluna dönüştürülen okulda daha önce görev yapan müdürlerden bazıları; Necip ATALAY, Mustafa NEŞAT, Mehmet YENER, Mehmet SÖNMEZ, Süleyman NAZİF, Halim ÖZKUL, Nuru ONAT, Mehmet ÇİÇEKİ, Mehmet AKILLI, Mehmet ALP, Mecit YALÇIN, Şeref ERDEM, Nureddin KARADAĞ, Kemal YILMAZ, Selami YAPICIOĞLU, Mehmet ÇELENK, Abdulvahap DOĞAN, Özgür YAZICI, halen okul müdürlüğünü Önder DUDUNALI yapmaktadır.

2.2. Uygulanmakta Olan Stratejik Planın Değerlendirilmesi

2019-2023 stratejik planında ön görülen hedeflere büyük oranda ulaşılmıştır. Hedeflere ulaşılma sürecinde küresel çapta meydana gelen Covid-19 salgınının ve ilimizde meydana gelen 24 Ocak 2020 tarihli depremin olumsuz etkileri olmuştur. 2024-2028 stratejik planında hedeflere ulaşma sürecinde doğal afetlere ve küresel çaplı salgın hastalıklara karşı daha tecrübeli ve tedbirli durumdayız.

2.3. Yasal Yükümlülükler ve Mevzuat Analizi

Yasal Mevzuatlar

- ✓ T.C. Anayasası
- ✓ 1739 Sayılı Milli Eğitim Temel Kanunu
- ✓ 652 Sayılı Millî Eğitim Bakanlığının Teşkilat ve Görevleri Hakkındaki Kanun Hükmünde Kararname
- ✓ 222 Sayılı Milli Eğitim Temel Kanunu
- ✓ 657 Sayılı Devlet Memurları Kanunu
- ✓ 5442 Sayılı İl İdaresi Kanunu
- ✓ 439 Sayılı Ek Ders Kanunu
- ✓ 4306 Sayılı Zorunlu İlköğretim ve Eğitim Kanunu
- ✓ 5018 Sayılı Kamu Mali Yönetimi ve Kontrol Kanunu
- ✓ Millî Eğitim Bakanlığı Millî Eğitim Temel Kanunu İle Bazı Kanun ve Kanun Hükmünde Kararnamelerde Değişiklik Yapılmasına Dair 6528 Sayılı Kanun
- ✓ İlköğretim ve Eğitim Kanunu ile Bazı Kanunlarda Değişiklik Yapılmasına Dair 6287 Sayılı Kanun
- ✓ 29072 sayılı Millî Eğitim Bakanlığı Okul Öncesi Eğitim ve İlköğretim Kurumları Yönetmeliği
- ✓ 04.04.2014 tarih ve 28962 sayılı Resmî Gazetede yayımlanan Yatırım İzleme ve Koordinasyon Başkanlığı Görev, Yetki ve Sorumlulukları İle Çalışma Usul ve Esaslarına Dair Yönetmelik
- ✓ Milli Eğitim Bakanlığı Taşıma Yoluyla Eğitime Erişim Yönetmeliği
- ✓ Millî Eğitim Bakanlığı Rehberlik ve Psikolojik Danışma Hizmetleri Yönetmeliği
- ✓ 2024-2028 MEB Stratejik Plan Hazırlık Programı konulu 2022/21 sayılı genelge
- ✓ 5.8.2010 tarihli ve 27663 sayılı Resmî Gazete 'de yayımlanan Sivil Savunma Uzmanlarının İdari Statüleri, Görevleri, Çalışma Usul ve Esasları ile Eğitimleri Hakkında Yönetmelik

<https://www.mevzuat.gov.tr/mevzuat?MevzuatNo=19942&MevzuatTur=7&MevzuatTer tip=5>

2.4. Üst Politika Belgeleri Analizi

Okulumuzun 2024-2028 Stratejik Planı'nın stratejik amaç, hedef, performans göstergeleri ve stratejileri hazırlanırken aşağıdaki belgelerden yararlanılmıştır.

Tablo 2. Üst Politika Belgeleri

Temel Üst Politika Belgeleri	Sektörel ve Tematik Strateji Belgesi
Kalkınma Planları	Diğer Kamu Kurum ve Kuruluşlarının Stratejik Planları
Orta Vadeli Programlar	Ulusal Yapay Zekâ Stratejisi
Orta Vadeli Mali Planlar	Öğretmen Strateji Belgesi
Millî Eğitim Şura Kararları	İklim Değişikliği Eylem Planı
Cumhurbaşkanlığı Yıllık Prog.	Ulusal Deprem Stratejisi ve Eylem Planı
MEB Stratejik Planı	Ulusal Girişimcilik Stratejisi ve Eylem Planı
MEM Stratejik Planı	2023-2028 Türkiye Çocuk Hakları Strateji Belgesi ve Eylem Planı
Millî Eğitim Kalite Çerçevesi	Kadının Güçlenmesi Strateji Belgesi ve Eylem Planı
Avrupa 2020 Stratejisi	Su Verimliliği Strateji Belgesi ve Eylem Planı
	Ulusal Enerji Verimliliği Eylem Planı

2.5. Faaliyet Alanları ile Ürün/Hizmetlerin Belirlenmesi

Okulumuzun faaliyet alanları ile ürün/hizmetlerine yönelik bilgiler Tablo 3'te yer almaktadır.

Tablo 3. Faaliyet Alanlar/Ürün Hizmetler

Faaliyet Alanı	Ürün/Hizmetler
Eğitim-Öğretim Faaliyetleri	Öğrenci İşleri Kayıt-nakil işleri Devam-devamsızlık Sınıf geçme Sınav hizmetleri
Rehberlik Faaliyetleri	Öğrenci rehberliği Veli rehberliği Diğer rehberlik faaliyetleri
Sosyal Faaliyetler	Faaliyet alanlarının tespiti İlgi ve yeteneklere göre yönlendirme Katılımın sağlanması Dış paydaş iş birlikleri

	Faaliyet takvimi Raporlama
Sportif Faaliyetler	Faaliyet alanlarının tespiti İlgi ve yeteneklere göre yönlendirme Rehberlik Yarışmalar düzenlenmesi ve katılımın sağlanması Dış paydaş iş birlikleri Faaliyet takvimi Raporlama
Kültürel ve Sanatsal Faaliyetler	Faaliyet alanlarının tespiti Katılımın sağlanması Dış paydaş iş birlikleri Faaliyet takvimi Raporlama
İnsan Kaynakları Faaliyetleri	Merkezi/Mahalli hizmet içi kurs/seminerlere katılım Eğitim içerikli toplantılar Kurum içi ve kurum dışı personel etkinlikleri Dış paydaş iş birliğindeki eğitim faaliyetleri
Okul Aile Birliği Faaliyetleri	İş birliği Toplantılar İhtiyaçların ve sorun alanlarının belirlenmesi İhtiyaçların giderilmesi
Öğrencilere Yönelik Faaliyetler	Okul içi ve okul dışı faaliyetler Ekiplerin ve kurulların işleyişi
Ölçme Değerlendirme Faaliyetleri	Öğrenci takip kartları Ortak sınavlar Rehberlik Yönlendirme Değerlendirme toplantıları
Öğrenme Ortamlarına Yönelik Faaliyetler	Fiziki koşulların iyileştirilmesi Laboratuvarların amacına uygun işleyişi Derslik başına düşen öğrenci sayıları Öğretmenlerin mesleki gelişimleri
Ders Dışı Faaliyetler	Okul dışı öğrenme ortamları Ders dışı etkinlikler Okul-aile iş birlikleri

2.6. Paydaş Analizi

Eğitim kurumları, önemli bir öğrenme alanıdır. Bu kurumların; güvenli oluşu, sosyal-sportif-kültürel çalışma alanlarının yeterliliği ve amaca hizmet etmesi, atölyelerinin, kütüphanesinin, konferans salonunun ve diğer etkinlik alanlarının var oluşu gibi fiziki yeterlilikleri sayesinde, öğretmenlerin mesleki gelişimlerinin artacağı; öğrencilerin motivasyon, uyum, akademik başarı ve sosyal insan olabilme beceri süreçlerini etkili kullanabilecekleri düşünülmektedir.

Paydaş analizi sürecinde Millî Eğitim Müdürlüğünün teşkilat yapısı, ilgili mevzuatı, hizmet envanteri ve faaliyet alanları analiz edilerek iç ve dış paydaşlar belirlenmiştir. Etki/önem matrisi kullanılarak paydaşlar önceliklendirilmiş ve nihai paydaş listesi oluşturulmuştur. Bu kapsamda, durum analizi çalışmalarında katılımı sağlamak ve geniş kitlelere ulaşmak üzere iç ve dış paydaşlara yönelik anketler geliştirilmiştir. Anketlere verilen cevapların analiz bulguları raporlaştırılmıştır. İç ve dış

paydaş anketlerinden elde edilen bulgulardan; durum analizi aşamasında GZFT ve PESTLE analizlerinde, geleceğe yönelim aşamasında da sorun alanları, hedef ve stratejiler, riskler, tespitler, ihtiyaçların belirlenmesi sürecinde faydalanılmıştır.

Kurumumuzun en önemli paydaşları arasında yer alan öğrenci, veli ve öğretmenlerimize yönelik olarak anket uygulanmıştır. 5’li Likert Ölçeğine göre hazırlanmış olan anketlerde öğretmenler için toplam 14, öğrenciler için toplam 14, veliler için ise yine 14 soruya yer verilmiştir.

Değerlendirme yapılırken “Katılıyorum” ve “Tamamen Katılıyorum”, “Kısmen Katılıyorum” ile “Kararsızım” birlikte yorumlanmış olup, “Katılmıyorum” maddesi ise yalnız değerlendirilmiştir.

Tablo 4. İç ve Dış Paydaş Analizi

Paydaş Adı	İç / Dış Paydaş	Önem Derecesi	Etki Derecesi
Milli Eğitim Bakanlığı	Dış Paydaş	5	5
Elazığ Milli Eğitim Müdürlüğü	Dış Paydaş	5	5
Diğer Kurum/Kuruluşlar	Dış Paydaş	5	4
Valilik	Dış Paydaş	5	4
Üniversite	Dış Paydaş	5	4
Güvenlik Güçleri (Emniyet, Jandarma)	Dış Paydaş	5	4
Sivil Toplum Kuruluşları (STK)	Dış Paydaş	4	4
Veliler	Dış Paydaş	5	5
Muhtarlık	Dış Paydaş	5	5
Müdürlüğe Bağlı Diğer Okul/Kurumlar	Dış Paydaş	5	5
Öğrenciler	İç Paydaş	5	5
Kurum Çalışanları	İç Paydaş	5	5
Okul Aile Birliği	İç Paydaş	5	5

2.7. Okul/Kurum İçi Analizi

2024-2028 Stratejik plan hazırlık çalışmaları kapsamında analiz çalışmaları odak bir grupla gerçekleştirilmiştir. Bu çalışmadan elde edilen bulgu, sonuç, öneri ve değerlendirmeler aşağıda sunulmuştur.

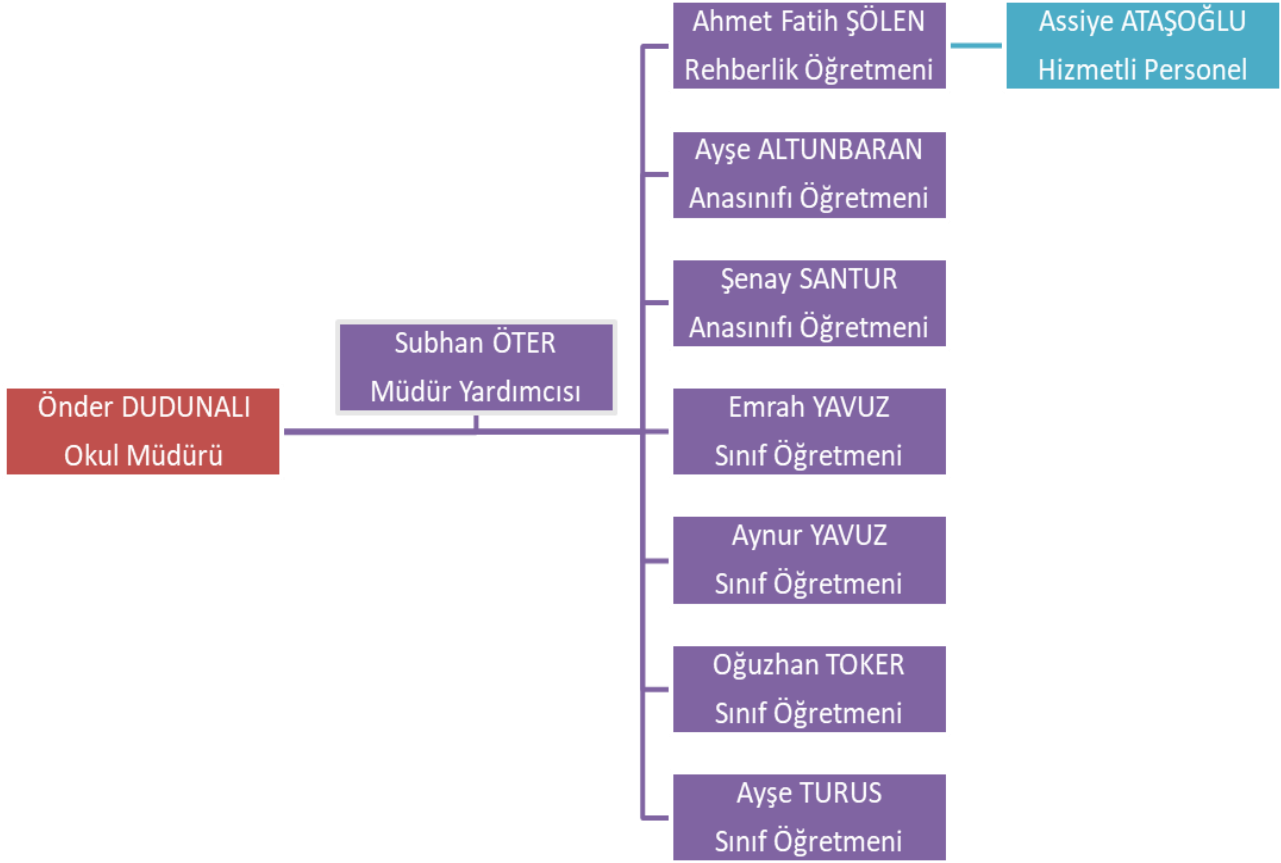
Çalışma sonuçlarına göre geliştirmeye açık alanlar öncelik sırasına göre aşağıda sıralanmıştır;

- 1- Sosyal kültürel faaliyetler
- 2- Çalışanların motivasyonu
- 3- Teknolojik alt yapı

Gerçekleştirilen analizlere göre kurumun güçlü olduğu alanlar öncelik sırasına göre:

- 1- Kurum çalışanları arasındaki iş birliği
- 2- Kurumsal değerler
- 3- Çalışanların güçlendirilmesi ve karar alma süreçlerine etkin katılımları
- 4- Bilgi paylaşımı ve birimler arası koordinasyon
- 5- Güçlü bir AR-GE alt yapısı
- 6- Öğrenci-veli-okul arasındaki iletişim

2.7.1. Teşkilat Yapısı



7.2.2. İnsan Kaynakları

Tablo 5. Çalışanların Görev Dağılımı

Çalışan Unvanı	Görevleri
Okul / Kurum Müdürü	Yönetmelikteki Görevler
Müdür Yardımcısı	Yönetmelikteki Görevler
Öğretmenler	Yönetmelikteki Görevler
Yardımcı Hizmetler Personeli	Yönetmelikteki Görevler

Tablo 6. İdari Personelin Hizmet Süresine İlişkin Bilgiler

Hizmet Süresi	Kişi Sayısı	%
1-4 Yıl	-	-
5-6 Yıl	-	-
7-10	-	-
10... Üzeri	2	100

Tablo 7. Okul/Kurumda Oluşan Yönetici Sirkülasyonu Oranı

Yıl İçerisinde Okul/Kurumdan Ayrılan Yönetici Sayısı			Yıl İçerisinde Okul/Kurumda Göreve Başlayan Yönetici Sayısı		
2021	2022	2023	2021	2022	2023
0	0	1	0	0	0

Tablo 8. İdari Personelin Katıldığı Hizmet İçi Programları

Adı Soyadı	Görevi	2023 Yılında Katıldığı Mahalli Hizmet İçi Kurs/Seminer Sayısı	2023 Yılında Katıldığı Merkezi Hizmet İçi Kurs/Seminer Sayısı
	Müdür	2	-
	Müdür Yrd.	2	7
Toplam		4	7

Tablo 9. Öğretmenlerin Hizmet Süreleri (An İtibarıyla)

Hizmet Süresi	Kadın	Erkek	TOPLAM
1-3 Yıl	2	1	3
4-6 Yıl	1	-	1
7-10 Yıl	-	1	1
11-15 Yıl	-	-	-
16-20 Yıl	1	1	2
20 ve üzeri	-	-	-

Tablo 10. Kurumda Gerçekleşen Öğretmen Sirkülasyon Sayısı

	Yıl İçerisinde Ayrılan Öğretmen Sayısı			Yıl İçerisinde Göreve Başlayan Öğretmen Sayısı		
	2021	2022	2023	2021	2022	2023
Toplam	-	2	-	-	1	1

Tablo 11. Öğretmenlerin Katıldığı Hizmet İçi Eğitim Programları

Adı Soyadı	2023 Yılında Katıldığı Mahalli Hizmet İçi Kurs/Seminer Sayısı	2023 Yılında Katıldığı Merkezi Hizmet İçi Kurs/Seminer Sayısı
Emrah Yavuz	2	6
Aynur Yavuz	3	5
Oğuzhan Toker	2	5
Ayşe Turus	3	7
Ayşe Altunbaran	2	4
Şenay Santur	2	8
Ahmet Fatih Şölen	3	8
Toplam	17	43

Tablo 12. Kurumdaki Mevcut Memur/Yardımcı Hizmetler Personel Sayısı

	Görevi	Erkek	Kadın
1	Yardımcı Hizmetler Personeli	0	1
	Toplam	0	1

Tablo 13. Okul/Kurum Rehberlik Hizmetleri

	Psikolojik Danışman Norm Sayısı	Görev Yapan Psikolojik Danışman Sayısı	İhtiyaç Duyulan Psikolojik Danışman Sayısı	Görüşme Odası Sayısı	Görüşme Yapılan Öğrenci Sayısı	Görüşme Yapılan Öğretmen Sayısı	Görüşme Yapılan Veli Sayısı	Rehberlikle İlgili Öğretmenlere Yönelik Gerçekleştirilen Toplantı Sayısı	Rehberlikle İlgili Öğrencilere Yönelik Gerçekleştirilen Toplantı Sayısı	Rehberlikle İlgili Velilere Yönelik Gerçekleştirilen Toplantı Sayısı
1	1	0	0	30	5	10	6	29	4	

2.7.3. Teknolojik Düzey

Bu bölümde, okulumuzun teknolojik altyapısına ilişkin bilgiler yer almaktadır.

Tablo 14. Teknolojik Araç-Gereç Durumu

İhtiyaçlar			
Akıllı Tahta Sayısı	0	Yazıcı Sayısı	3
Masaüstü Bilgisayar Sayısı	24	Fotokopi Makinası Sayısı	2
Taşınabilir Bilgisayar Sayısı	2	TV Sayısı	2
Projeksiyon Sayısı	4	İnternet Bağlantı Hızı	8,0 Mb/sn
Tarayıcı	2		

Tablo 15. Fiziki Mekân Durumu

Okul Bölümleri	VAR	YOK	İHTİYAÇ	AÇIKLAMA
Öğretmen Çalışma Odası	var			
Rehberlik Servisi		yok		
Ekipman Odası		yok		
Kullanılan Derslik Sayısı	5			
Kütüphane		yok		
Çok Amaçlı Salon		yok		
Fen Laboratuvarı		yok		
Bilgisayar Laboratuvarı		yok		
Resim/Müzik Atölyesi		yok		
Beceri Atölyesi		yok		
Pansiyon		yok		
Spor Salonu		yok		

2.7.4. Mali Kaynaklar

Bu bölümde okulumuzun mali kaynakları belirtilmiştir.

Tablo 16. Kaynak Tablosu

Kaynaklar	2024	2025	2026	2027	2028
Genel Bütçe	0	0	0	0	0
Okul Aile Birliği	5.000 TL	6.250 TL	8.000 TL	10.000 TL	12.500 TL
Özel İdare	-	-	-	-	-
Kira Gelirleri	-				
Döner Sermaye	-				
Dış Kaynak/Projeler	-				
Diğer	-				
TOPLAM					

Tablo 17. Harcama Kalemleri

Harcama Kalemi	Çeşitleri
Temizlik	Temizlik malzemeleri alımı
Kırtasiye	Her türlü kırtasiye ve sarf malzemesi giderleri

Tablo 18. Gelir-Gider Tablosu

Yıllar	2021		2022		2023	
	Gelir	Gider	Gelir	Gider	Gelir	Gider
Harcama Kalemleri						
Temizlik	-	-	6.400 TL	6.200TL	13.600 TL	13.500 TL
Küçük Onarım	-	-	-	-	-	-
Bilgisayar Harcamaları	-	-	-	-	-	-
Büro Makinaları Harcamaları	-	-	-	-	39.500	39.400
Telefon	-	-	-	-	-	-
Sosyal Faaliyetler	-	-	-	-	-	-
Kırtasiye	-	-	13.800 TL	13.600 TL	9.900 TL	9.800 TL
TOPLAM	-	-	20.200 TL	19.800 TL	62.000 TL	61.700 TL

2.7.5. İstatistik Veriler

Öğrenci Durumu	2021	2022	2023
Genel Mevcut	100	112	87
Ortalama Sınıf Mevcudu	16,6	22,4	17,4
Mevcudu en fazla olan sınıf mevcudu sayısı	25	30	20

Mevcudu en az olan sınıf mevcudu sayısı	12	17	14
Kaynaştırma eğitimine tabi öğrenci sayısı	0	0	0

Öğrenci Devam Durumu	2021	2022	2023
Öğrencilerin devamsızlık ortalaması	1	2	1,5
Önceki yılda devamsızlıktan kalan öğrenci sayısı	0	0	0
Bu yıl sürekli devamsızlık yapan öğrenci sayısı	0	0	0
Önceden devamsız olup da devamı sağlanan öğrenci sayısı	0	0	0

2.8. Çevre Analizi (PESTLE)

Politik ve Yasal Etmenler	Ekonomik Çevre Değişkenleri
İlgili yasalar, AB'ye uyum sürecinde olmamız, Stratejik planlamanın devlet politikası haline gelmesi, Değişen Milli Eğitim sistemi, Hükümet politikaları, Uluslararası ilişkiler	Dünyadaki genel ekonomik durum, İşgücü durumu, Gelir kaynakları,
Sosyal-kültürel Çevre Değişkenleri	Teknolojik Çevre Değişkenleri
Sosyal - kültürel faaliyet alanlarının yetersiz olması Okulumuzun sportif faaliyetler yönünden yetersiz olması Okulumuz çevresinin eğitime verdiği önem istenilen düzeyde olmaması	Bilişim Teknolojileri, Teknoloji kullanımına eğilim, Bilgiye ulaşım imkânlarının artması, Ar-ge ve bilgi teknolojisindeki gelişmeler, Medyanın etkileri,

2.9. GZFT (Güçlü, Zayıf, Fırsat, Tehdit) Analizi

GZFT (Güçlü Yönler, Zayıf Yönler, Fırsatlar ve Tehditler) durum analizi kapsamında kullanılan temel yöntemlerdendir. Okulumuzun mevcut durumunu ortaya koyabilmek için geniş katılımlı bir grup ile GZFT analizi yapılmıştır.

Okulumuzda yapılan GZFT analizinde okulun güçlü ve zayıf yönleri ile okulumuz için fırsat ve tehdit olarak değerlendirilebilecek unsurlar tespit edilmiştir.

Güçlü Yönler

Öğrenciler	Sınıf mevcutlarının az olması Devamsızlık oranları
Çalışanlar	Personelin genç istekli ve uyumlu olması Öğrencilerle iletişim kanallarının açık tutulması Kurum kültürü Ekip ruhu Yöneticilerin yeterlilik düzeyi Yönetici-öğretmen-öğrenci ve veli iletişimi İş birlikçi faaliyetler
Veliler	Etkinliklere katılım ve teşvik
Donanım	Güçlü internet ağı Sınıf teknolojik alt yapının kurulmuş olması
Bütçe	Okul aile birliği Hayırsever destekleri
Yönetim Süreçleri	Eşitlik Liyakat Anlayış
İletişim Süreçleri	İletişim ağları
Bina ve Yerleşke	Derslik başına düşen öğrenci sayısı Öğretmen başına düşen öğrenci sayısı

Zayıf Yönler

Öğrenciler	Teknolojinin olumsuz etkileri Sportif ve kültürel etkinliklere katılım oranı
Veliler	Eğitim sürecine müdahale Eğitim düzeyinin düşüklüğü
Bina ve Yerleşke	Sportif faaliyetler için kapalı spor salonunun olmaması
Donanım	Laboratuvarların etkin kullanımı
Bütçe	Bütçe dağılımı
Çalışanlar	Öğretmenlerin ilçemizde kısa süreli çalışıyor olmaları
Yönetim Süreçleri	Ödüllendirme sistemi İzleme ve değerlendirme yeterliliği
İletişim Süreçleri	

Fırsatlar

Politik	Okul öncesi eğitime verilen önem Eğitim alanında bilinçli atılımlar İhtiyaçlara uygun projeler Yerel yönetim ve mahalli idarelerle iyi ilişkiler içinde olunması
Ekonomik	Eğitime ayrılan kaynak Hayırseverler Okul aile birliğinin etkin çalışması
Sosyolojik	İlçenin köklü eğitim alt yapısına sahip olması İlin tarihi dokusunun zenginliği Manevi ve kültürel zenginlik Okul çevresinde öğrencileri olumsuz etkileyecek ortamın olmaması İlçemizde asayiş olaylarının az olması
Teknolojik	Teknolojinin eğitim üzerindeki etkisi

Mevzuat-Yasal	Eđitimde fırsat eřitliđi
Ekolojik	evre bilincindeki artıř

Tehditler

Politik	Eđitim sisteminde sürekli yenilenen programlar Destek personel yetersizliđi Sınav sistemindeki deđişiklikler Yerel yönetimlerin eđitim politikaları
Ekonomik	Teknolojinin hızlı gelişmesiyle birlikte yeni üretilen cihaz ve makinelerin maliyeti Velilerin ekonomik durumunun düşük olması Sportif etkinliklerde katılım için ilin uzak ve maliyetin fazla olması
Sosyolojik	Olumsuz çevre koşullarından kaynaklı rehberlik ihtiyacı Kitle iletişim araçlarının olumsuz etkileri İlin nitelikli göç vermesine karşılık niteliksiz göç alması Bölünmüş ailelerin fazlalığı Taşınmalı öğrencilerin varlığı
Teknolojik	Teknolojinin kişiler üzerindeki olumsuz etkileri
Mevzuat-Yasal	Velilerin eğitime yönelik duyarlılık düzeylerindeki farklılıklar Mevzuat deđişiklikleri
Ekolojik	Çevre temalı düzenlemelerin yenilenememesi ve uygulamada yaşanan problemler

2.10. Tespit ve İhtiyaçların Belirlenmesi

Gelişim ve Sorun Alanları

Gelişim ve sorun alanları analizi ile GZFT analizi sonucunda ortaya çıkan sonuçların planın geleceđe yönelim bölümü ile ilişkilendirilmesi ve buradan hareketle hedef, gösterge ve eylemlerin belirlenmesi sağlanmaktadır.

Gelişim ve sorun alanları ayrımında eğitim ve öğretim faaliyetlerine ilişkin üç temel tema olan Eğitime Erişim, Eğitimde Kalite ve kurumsal Kapasite kullanılmıştır. Eğitime erişim, öğrencinin eğitim faaliyetine erişmesi ve tamamlamasına ilişkin süreçleri; Eğitimde kalite, öğrencinin akademik başarısı, sosyal ve bilişsel gelişimi ve istihdamı da dâhil olmak üzere eğitim ve öğretim sürecinin hayata hazırlama evresini; Kurumsal kapasite ise kurumsal yapı, kurum kültürü, donanım, bina gibi eğitim ve öğretim sürecine destek mahiyetinde olan kapasiteyi belirtmektedir.

EĞİTİME ERİŞİM	EĞİTİMDE KALİTE	KURUMSAL KAPASİTE
Okullaşma Oranı	Akademik Başarı	Kurumsal İletişim
Okula Devam/ Devamsızlık	Sosyal, Kültürel ve Fiziksel Gelişim	Kurumsal Yönetim
Okula Uyum, Oryantasyon	Sınıf Tekrarı	Bina ve Yerleşke
Özel Eğitime İhtiyaç Duyan Bireyler	İstihdam Edilebilirlik ve Yönlendirme	Donanım
Yabancı Öğrenciler	Öğretim Yöntemleri	Temizlik, Hijyen
Hayat boyu Öğrenme	Ders araç gereçleri	İş Güvenliği, Okul Güvenliği
		Taşıma ve servis

Gelişim ve sorun alanlarına ilişkin GZFT analizinden yola çıkılarak saptamalar yapılırken yukarıdaki tabloda yer alan ayırmda belirtilen temel sorun alanlarına dikkat edilmesi gerekmektedir.

Gelişim ve Sorun Alanlarımız

1.TEMA: EĞİTİM VE ÖĞRETİME ERİŞİM	
1	Okul öncesi eğitimde devam/devamsızlık bilincini geliştirmek
2	Oryantasyon çalışmalarının çeşitlendirilmesi, okul öncesi eğitimin yaygınlaştırılması
3	Özel eğitime ihtiyaç duyan bireylerin uygun eğitime erişimi

2.TEMA: EĞİTİM VE ÖĞRETİMDE KALİTE	
1	Öğrencilerin becerilerine uygun kaliteli eğitim ortamı oluşturulması
2	Öğrenci gelişimini destekleyici rehberlik faaliyetleri
3	Öğretmenlere yönelik hizmet içi eğitimler
4	Eğitim öğretim sürecinde sanatsal, sportif ve kültürel faaliyetler
5	Eğitimde farklı yöntem ve tekniklerin kullanılması
6	Okul öncesi eğitimde materyal kullanımı
7	Eğitimi destekleyecek ve geliştirecek projeler geliştirme

3.TEMA: KURUMSAL KAPASİTE

- | | |
|---|---|
| 1 | Kurum içi iletişimi güçlendirecek etkinlikler yapılması |
| 2 | Demokratik yönetim anlayışının geliştirilmesi |
| 3 | Öğretmenlere yönelik fiziksel alanların oluşturulması |
| 4 | Donanım ve finansal kaynakların daha iyi yönetilmesi |
| 5 | İş güvenliği ve sivil savunma bilincinin oluşturulması |

BÖLÜM III

Geleceğe Bakış

MİSYON, VİZYON VE TEMEL DEĞERLER

Okul müdürlüğümüzün misyon, vizyon, temel ilke ve değerlerinin oluşturulması kapsamında öğretmenlerimiz, öğrencilerimiz, velilerimiz, çalışanlarımız ve diğer paydaşlarımızdan alınan görüşler, sonucunda stratejik plan hazırlama ekibi tarafından oluşturulan Misyon, Vizyon, Temel Değerler; Okulumuz Strateji Geliştirme kuruluna sunulmuş ve üst kurul tarafından onaylanmıştır.

MİSYON

Biz bütün öğrencilerimizin öğrenmelerini sağlamak; onların bilgili, becerili, kendine güvenen bireyler olarak yetişmelerini sağlamak ve onlara 21. yüzyılın gelişen ihtiyaçlarına cevap verebilecek beceriler kazandırmak için varız.

Amacımız; sevgi, saygı ve güven ortamında "başarma azmi" ve "geleceği şekillendirme sorumluluğu" ile mükemmele ulaşmak için çalışmak, sürekli gelişimle öncü olmaktır.

VİZYON

Yetiştirdiği insan modeliyle eğitim ve öğretimin her zaman öncüsü olmak.

TEMEL DEĞERLERİMİZ

1. Tarafsızlık ve güvenilirlik
2. Liyakat
3. İnsanların yaşam haklarına duyarlılık
4. Yenilikçilik ve girişimcilik
5. Şeffaflık ve hesap verilebilirlik
6. Mesleki beceri, bilimsel bakış
7. Paylaşıcılık
8. Kültürel ve sanatsal duyarlılık
9. Teknolojik adaptasyon
10. Rasyonel ve katılımcı kararlar

BÖLÜM IV

AMAÇ, HEDEF VE PERFORMANS GÖSTERGESİ İLE
STRATEJİLERİN BELİRLENMESİ

3. AMAÇ, HEDEF VE PERFORMANS GÖSTERGESİ İLE STRATEJİLERİN BELİRLENMESİ

Amaç 1	Öğrencilere medeniyetimizin ve insanlığın ortak değerleriyle çağın gereklerine uygun bilgi, beceri, tutum ve davranışlar kazandırılacaktır.						
Hedef 1.1.	Öğrenme kayıpları önleyici çalışmalar yapılarak azaltılacaktır.						
Performans Göstergeleri	Hedefe Etkisi (%)	Plan Dönemi Başlangıç Değeri	2024	2025	2026	2027	2028
PG 1.1.1. İlkokullarda Yetiştirme Programına (İYEP) dâhil olan öğrencilerin Türkçe dersi kazanımlarına ulaşma oranı (%)	25	70	72	74	75	77	80
PG 1.1.2. İlkokullarda Yetiştirme Programına dâhil olan öğrencilerin matematik dersi kazanımlarına ulaşma oranı (%)	25	75	77	80	82	85	85
PG 1.1.3. 20 gün ve üzeri özürsüz devamsızlık yapan öğrenci oranı (%)	25	0	0	0	0	0	0
PG 1.1.4. 20 gün ve üzeri özürlü devamsızlık yapan öğrenci oranı (%)	25	0	0	0	0	0	0
Stratejiler	S-1.1.1. Öğrencilerin Türkçe dersindeki eksikleri tespit edilerek İYEP aracılığıyla akademik yeterliklerinin artırılması sağlanacaktır. S-1.1.2. Öğrencilerin matematik derslerindeki eksikleri tespit edilerek İYEP aracılığıyla akademik yeterliklerinin artırılması sağlanacaktır. S-1.1.3. İYEP'in ders içeriklerine katkı sağlayacak etkinlik, okuma vb. aktivitelerin zenginleştirilmesi sağlanacaktır. S-1.1.4. Öğrencilerin devamsızlık nedenleri tespit edilerek devamsızlığa neden olan etmenler giderilecektir.						

Amaç 1	Öğrencilere medeniyetimizin ve insanlığın ortak değerleriyle çağın gereklerine uygun bilgi, beceri, tutum ve davranışlar kazandırılacaktır.						
Hedef 1.2.	Öğrencilere evrensel değerler, sağlıklı yaşam ve çevre bilinci duyarlılığı kazandırılacaktır.						
Performans Göstergeleri	Hedefe Etkisi (%)	Plan Dönemi Başlangıç Değeri	2024	2025	2026	2027	2028
PG 1.2.1. Öğrenci başına okunan kitap sayısı	15	5	10	15	20	25	30
PG 1.2.2. Sağlıklı ve dengeli beslenme ile ilgili verilen eğitim sayısı	15	0	1	1	1	1	1
PG 1.2.3. Sağlıklı ve dengeli beslenme ile ilgili verilen eğitime katılan öğrenci sayısı	15	0	60	60	60	60	60
PG 1.2.4. Çevre bilincinin artırılmasına yönelik verilen eğitim sayısı	15	0	1	1	1	1	1
PG 1.2.5. Çevre bilincinin artırılmasına yönelik verilen eğitimlere katılan öğrenci sayısı	15	0	60	60	60	60	60
PG 1.2.6. Nezaket kurallarına yönelik yapılan etkinlik sayısı	15	0	60	60	60	60	60
PG 1.2.7. Nezaket kurallarına yönelik yapılan etkinliklere katılan öğrenci sayısı	10	0	60	60	60	60	60
Stratejiler	<p>S-1.2.1. Sınıf kitaplıkları zenginleştirilecek, her öğrencinin yararlanması sağlanacaktır.</p> <p>S-1.2.2. Öğrencilere sağlıklı ve dengeli beslenmelerine yönelik bilgilendirme eğitimleri ve etkinlikler yapılacaktır.</p> <p>S-1.2.3. Öğrencilerin çevre bilincinin artırılmasına yönelik etkinlikler yapılacaktır.</p> <p>S-1.2.4. Öğrencilere, nezaket ve görgü kuralları konusunda eğitimler verilerek konuya ilişkin etkinlikler düzenlenecektir.</p> <p>S-1.2.5. Serbest etkinlikler saati, öğrencilerin sanatsal, sportif ve kültürel faaliyetlere katılım sağlayacağı şekilde düzenlenecektir.</p>						

Amaç 2	Eğitim ve öğretimin niteliğinin geliştirilmesi sağlanacaktır.						
Hedef 2.1.	Kurum personelinin mesleki gelişimlerinin artırılması sağlanacaktır.						
Performans Göstergeleri	Hedefe Etkisi (%)	Plan Dönemi Başlangıç Değeri	2024	2025	2026	2027	2028
PG 2.1.1. Yöneticilerin katıldığı toplam hizmet içi kurs/seminer sayısı	20	11	12	14	16	18	20
PG 2.1.2. Öğretmenlerin katıldığı toplam hizmet içi kurs/seminer sayısı	20	60	65	70	75	80	85
PG 2.1.3. Öğretmenlerin mesleki gelişimlerine yönelik okulda düzenlenen eğitim sayısı	20	1	2	2	2	2	2
PG 2.1.4. Yerel/ulusal ve uluslararası projelerde yer alan öğretmen sayısı	20	0	1	1	1	1	1
PG 2.1.5. Okul bünyesinde yürütülen onayı alınmış proje sayısı	20	0	1	1	1	1	1
Stratejiler	<p>S-2.1.1. Mesleki gelişime yönelik gerçekleştirilen mahalli ve merkezi hizmet içi kurslara katılım sağlanacaktır.</p> <p>S-2.1.2. Üniversite ve STK'lerle iş birliği yapılarak uzman eğitimciler tarafından yönetici ve öğretmenlere yönelik eğitimler düzenlenecektir.</p> <p>S-2.1.3. Yönetici ve öğretmenlerin dijital platformlar aracılığıyla verilen eğitimlere katılımı sağlanacaktır.</p> <p>S-2.1.4. Öğretmenlere yönelik AR-GE destekli proje eğitimleri verilecektir.</p> <p>S-2.1.5. İlgili projelere katılım sağlanacak, okul bünyesinde projeler hazırlanacak ve uygulanacaktır.</p>						

Amaç 2	Eğitim ve öğretimin niteliğinin geliştirilmesi sağlanacaktır.						
Hedef 2.2.	Okulun ihtiyaçları ve hedefleri doğrultusunda, fiziki mekânların iyileştirilmesi sağlanacaktır.						
Performans Göstergeleri	Hedefe Etkisi (%)	Plan Dönemi Başlangıç Değeri	2024	2025	2026	2027	2028
PG 2.2.1. Okulun iyileştirilen mekân sayısı	35	0	0	0	0	0	0
PG 2.2.2. Okulda kurulan ve iyileştirilmesi yapılan atölye sayısı	35	0	0	0	0	0	0
PG 2.2.3 Düzenlemesi yapılan oyun alanı sayısı	30	0	1	1	1	1	1
Stratejiler	<p>S-2.2.1. Fiziki mekânların (derslikler, spor salonu, kütüphaneler, atölyeler, açık hava oyun alanları vb.) İyileştirilmesi için kamu idareleri, belediyeler ve hayırseverlerle vb. iş birlikleri yapılacaktır.</p> <p>S-2.2.2. Okul, aile ve çevre iş birliği yapılarak fiziki mekânlar iyileştirilecektir.</p> <p>S-2.2.3. Okul-aile iş birliği, farkındalık geliştirme, bilgilendirme çalışmaları yapılacaktır.</p>						

Amaç 2		Eğitim ve öğretimin niteliğinin geliştirilmesi sağlanacaktır.						
Hedef 2.3.		Eğitim ve öğretimin sağlıklı ve güvenli bir ortamda gerçekleştirilmesi için okul sağlığı ve güvenliği geliştirilecektir.						
Performans Göstergeleri		Hedefe Etkisi (%)	Plan Dönemi Başlangıç Değeri	2024	2025	2026	2027	2028
PG 2.3.1. Okulda yaşanan kaza sayısı		15	0	0	0	0	0	0
PG 2.3.2. Teknoloji bağımlılığıyla ilgili konularda eğitim alan kişi sayısı	Öğretmen	20	5	5	6	6	6	6
	Öğrenci		60	60	60	60	60	60
PG 2.3.3. Akran zorbalığı ve siber zorbalıkla ilgili konularda eğitim alan kişi sayısı	Öğretmen	20	0	5	6	6	6	6
	Veli		0	30	35	40	45	50
PG 2.3.4. Hijyen, gıda güvenliği, bulaşıcı hastalıklar ile ilgili konularda eğitim alan kişi sayısı	Öğretmen	20	0	5	6	6	6	6
	Veli		0	30	35	40	45	50
PG 2.3.5. Afet ve acil durum tatbikat sayısı		15	1	1	1	1	1	1
PG 2.3.6. Sivil savunma eğitimlerine katılan öğretmen sayısı		10	8	8	8	8	8	8
Stratejiler	<p>S-2.3.1. Öğrenci, öğretmen ve velilerde farkındalık oluşturmak için bağımlılıkla mücadele, akran zorbalığı, siber zorbalık, sağlıklı beslenme ve obezite, hijyen, bulaşıcı hastalıklar ve gıda güvenliği gibi konularda alan uzmanları ile iş birliğinde eğitimler düzenlenecektir.</p> <p>S-2.3.2. Doğa, insan ve teknoloji kaynaklı (deprem, sel, heyelan, yangın, çığ ve salgın hastalıklar vd.) afetlere karşı gerekli tedbirlerin alınması için çalışmalar yapılacaktır.</p> <p>S-2.3.3. Afet ve acil durum tatbikatları düzenlenecektir.</p> <p>S-2.3.4. Okulun afet ve acil durum eylem planının güncel tutulması sağlanacaktır.</p>							

Amaç 3	Temel eğitimde öğrencilerin kaliteli eğitime erişimleri fırsat eşitliği temelinde artırılarak bilişsel, duyuşsal ve fiziksel olarak çok yönlü gelişimleri sağlanacak ve temel hayat becerilerini edinmiş öğrenciler yetiştirilecektir.						
Hedef 3.1.	Öğrencilerin bilimsel, kültürel, sanatsal, sportif ve toplum hizmeti alanlarında ders dışı etkinliklere katılım oranı artırılacaktır.						
Performans Göstergeleri	Hedefe Etkisi (%)	Plan Dönemi Başlangıç Değeri	2024	2025	2026	2027	2028
PG 3.1.1. Okulda bir eğitim ve öğretim döneminde bilimsel, kültürel, sanatsal ve sportif alanlarda en az bir faaliyete katılan öğrenci oranı (%)	25	100	100	100	100	100	100
PG 3.1.2. Bir eğitim ve öğretim yılında en az iki sosyal sorumluluk ve toplum hizmeti çalışmalarına katılan öğrenci oranı (%)	25	50	55	60	65	70	75
PG 3.1.3 Bir eğitim ve öğretim yılında yerel, ulusal ve uluslararası proje, yarışma vb. etkinliklere katılan öğrenci oranı (%)	25	0	0	10	20	30	40
PG 3.1.4. Okulda bir eğitim ve öğretim yılında geleneksel çocuk oyunları alt başlığında en az bir faaliyete katılan öğrenci oranı (%)	25	0	0	10	20	30	40
Stratejiler	<p>S-3.1.1. Öğrencilerin seviyelerine uygun olarak toplumsal sorunların çözümüne katkı sağlamak ve farkındalık oluşturmak amacıyla bilimsel, kültürel, sanatsal ve sportif alanlarda faaliyetler gerçekleştirilecektir.</p> <p>S-3.1.2. Çocuk oyunları faaliyetleri yürütülecek, bu faaliyetlere katılan öğrenci sayıları artırılacaktır.</p> <p>S-3.1.3. Öğretmenlerin proje eğitimlerine katılımı sağlanarak, öğrencilerle ortak projeler hazırlanması ve uygulanması sağlanacaktır.</p>						

4.5. Maliyetlendirme

	2024	2025	2026	2027	2028
Amaç 1					
<i>Hedef 1.1.</i>	0	0	0	0	0
<i>Hedef 1.2.</i>	20.000	25.000	30.000	40.000	45.000
Amaç 2					
<i>Hedef 2.1.</i>	0	0	0	0	0
<i>Hedef 2.2.</i>	0	0	0	0	0
<i>Hedef 2.3.</i>	0	0	0	0	0
Amaç 3					
<i>Hedef 3.1.</i>	30.000	35.000	40.000	45.000	50.000
TOPLAM	50.000	60.000	70.000	85.000	95.000

V. BÖLÜM

İzleme ve Değerlendirme

4. İZLEME VE DEĞERLENDİRME

Yılda iki kez okulumuzun 2024–2028 Stratejik Planı'nda yer alan performans göstergelerinin gerçekleşme düzeyleri tespit edilecektir. Yılın ilk altı aylık döneminde planlama ekibi tarafından ara izleme gerçekleştirilecektir. Harcama birimlerinden sorumlu oldukları performans göstergeleri ve stratejiler ile ilgili gerçekleşme durumlarına ilişkin veriler toplanacaktır. İkinci izleme döneminde ise yılsonu gerçekleşme durumları tespit edilecektir. Hazırlanan rapor okul idaresine sunulacaktır.

Bu bağlamda; amaçlara ulaşabilmek için oluşabilecek riskler tespit edilerek gerekli tedbirlerin alınması sağlanacaktır. Stratejik plan değerlendirme raporu için belirlenmiş olan üç amaç ve bu amaçları gerçekleştirmek için konulmuş olan hedeflerden sorumlu olan birimlerin belirlenmiş olan sürelerde raporlarını hazırlamaları gerekmektedir.

